



**COLEGIO WALDORF  
LUIS HORACIO GÓMEZ**

*Una educación hacia la libertad*

**BOLETÍN DE PASCUA**

**Abril 2023**

# ÍNDICE

¡Feliz Pascua de Resurrección! Saludo desde rectoría.....	3
Verso de Pascua de Rudolf Steiner Saludo desde Coordinación Académica .....	4
<b>Desde el Jardín de Infancia:</b> la Pascua en el jardín de infancia waldorf .....	5
“Las liebres de Pascua” Cuento de celebración .....	7
<b>Desde la Primaria:</b> El teatro en la escuela Waldorf .....	13
Aula de apoyo: un espacio anímico .....	14
<b>Desde la secundaria:</b> El Samán .....	15
<b>Los maestros de las escuelas waldorf en constante estudio y formación</b> Nuevos ciclos de formación .....	17
<b>Desde Asofamilia</b> Cultivando espacios, construyendo comunidad .....	18
<b>Desde Admisiones, Académica y Administración</b>	
<b>¡ Para tener en cuenta!</b> Recordatorios, información, novedades y otras cositas	
Asamblea General Ordinaria .....	19
Invitación desde el Consejo de padres.....	19
Recomendaciones.....	20
Estamos en Admisiones .....	20
Proceso de admisión para estudiantes nuevos.....	21
Conversatorio en Preescolar .....	22
Tabla de Rango de edades .....	22
<b>Nueva plataforma, nuevas instrucciones</b> Instructivo para el pago virtual por PSE .....	23



# ¡ FELIZ PASCUA DE RESURRECCIÓN !

---

Cada año la naturaleza pasa por cuatro fases estacionales, en unas partes del planeta más evidentes que en otras: primavera, verano, otoño e invierno.

La Pascua de Resurrección, festividad en principio religiosa, acontece durante la primavera; el primer domingo siguiente a la primera luna llena del equinoccio de primavera. En ella toda la naturaleza comienza a emerger, a reverdecer, a renacer después de un largo período de contención bajo una oleada de frío invernal donde casi toda la naturaleza ha entrado en una "fase feneciente".

La naturaleza se ve sometida durante esta estación invernal a estar sumergida, cubierta por el manto invernal, que genera una sensación de presión, de peso, de frío que quema; en ésta fase la naturaleza se podría asemejar a un pedazo de carbón que es sometido a presión... para luego emerger un reverdecer, un renacer, que trae colorido, luz que se refracta y calor que anima.

¿Por qué semejante a un pedazo de carbón? Porque el carbono es un elemento común a todos los seres que han tenido vida; por él se sabe de la vida que ha existido tiempo atrás; y porque de la transformación de la base de este carbono emerge la vida. Por ejemplo, en el mundo mineral, un pedazo de carbón es la base para un diamante, pero este diamante no comienza siendo preciosísimo; para llegar a serlo, un centímetro cúbico de carbón precisa 53 toneladas de presión a 2.760 grados de temperatura; sólo así se convierte en diamante. Y, ¿qué es lo que hace que una piedra preciosa sea un brillante? Que refracta la luz que recibe; a mayor refracción de la luz es más preciosa.

Sobre esta analogía podemos pensar en la primavera como una fase estacional que emerge de la inmersión de la naturaleza en una fase de "presión invernal". Y aunque el alma humana no puede tener tanta evidencia de esto en esta parte del planeta, los procesos anímicos del ser humano acompañan estos procesos de la naturaleza. En un proceso de evolución humano consciente, o inclusive inconsciente, luego de situaciones de mucha presión, de crisis, emergen momentos de lucidez, de ideas brillantes, inspiradoras; durante estos estados se forjan un carácter firme, habilidades nuevas, una mayor individualización ... un, cada vez menor ego, que permite trascender a un cada vez más, YO SOY. Que el carbono, como uno de los elementos básicos de nuestra naturaleza, pueda haber sido transformado para refractar la luz radiante de nuestros más profundos ideales... Signifique esto:

¡FELIZ PASCUA DE RESURRECCIÓN!

Mario Edison Veira Zapata  
Rector



Querida comunidad educativa:  
Reciban un cálido y fraternal saludo.

Ha llegado la Pascua en la que con alegría celebramos el gran acontecimiento: la resurrección de Cristo.

Este acontecimiento que conmemoramos y celebramos año tras año, trae consigo la alegre experiencia e invitación al despertar a una nueva vida, a la transformación y el renacimiento.

La tierra entera, nuestra casa común, renace espléndida luego de un largo invierno y nos inspira a hacer parte activa de dicha celebración.

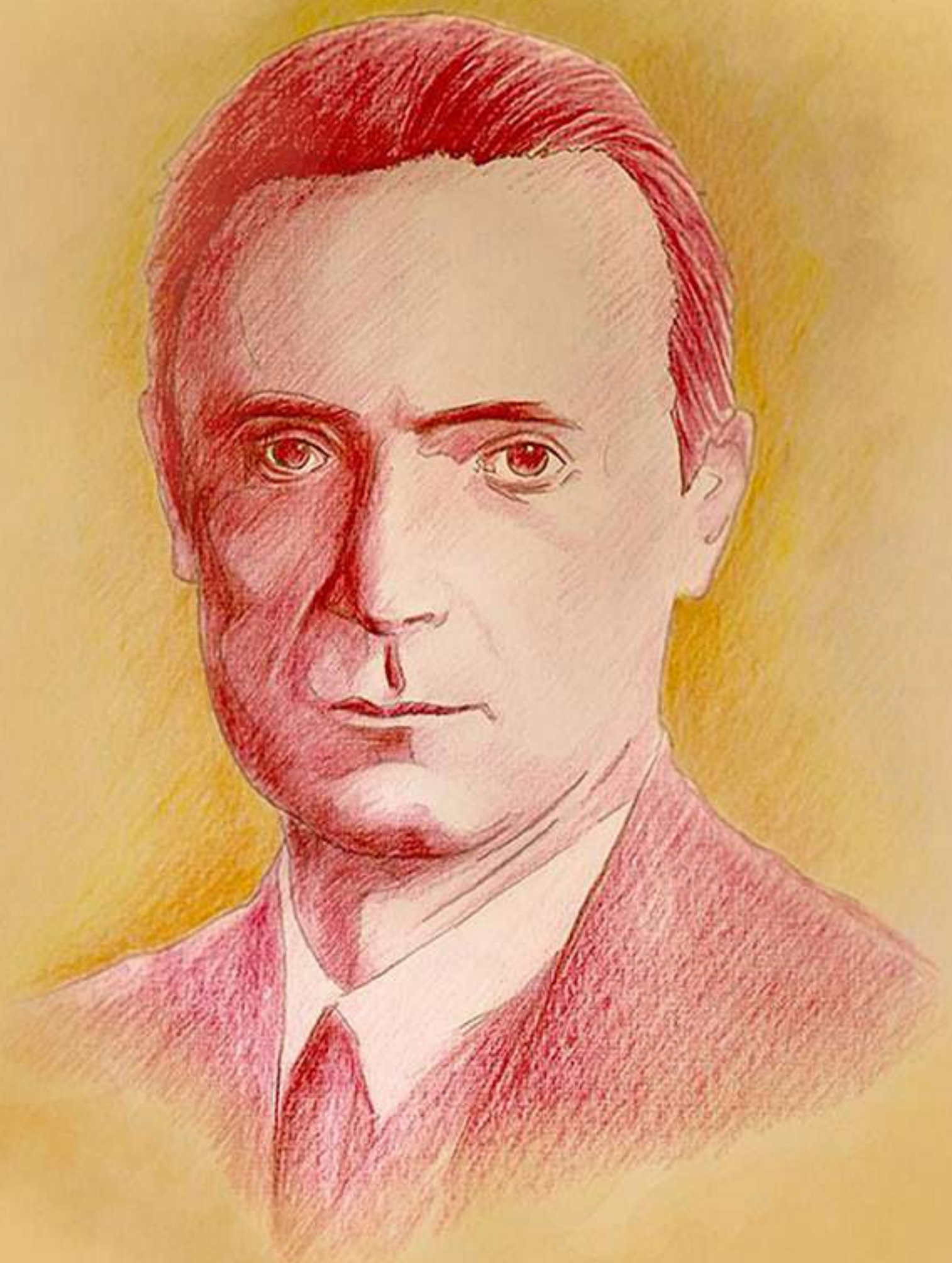
En esta nueva edición de nuestro boletín, queremos contagiarles de este espíritu de la Pascua, renovando y transformando nuestro papel como padres, madres y educadores, para ello, queremos invitarlos a que conozcan una de las obras de Rudolf Steiner que con el tiempo se ha convertido en una de las publicaciones más queridas: El "Calendario del Alma", colección compuesta por 52 versos meditativos, uno para cada una de las semanas del año.

En la introducción escrita por Rudolf Steiner para la segunda edición del Calendario publicado en 1918, dice:

*«El ciclo del año tiene una propia vida y esta vida puede ser acompañada por el alma humana. Participando y permitiendo que aquello que cambia cada semana en el transcurso del año actúe sobre nosotros, de verdad seremos capaces de encontrarnos a nosotros mismos»*

Para la Pascua, Rudolf Steiner nos regala un verso que esperamos todos se entusiasmen en usarlo como meditación en esta semana:

*«Cuando, desde las vastedades cósmicas,  
a la percepción humana le habla el sol  
y desde lo profundo del alma, la alegría  
se une a la luz en la visión,  
salen de la envoltura de mi estrecho ser  
los pensamientos hacia lejanías del espacio  
y unen vagamente la esencia del hombre  
al ser del espíritu»*





## La Pascua en el Jardín de Infancia Waldorf

Los niños pequeños aún están totalmente unidos al mundo sensorial. Y más que hablar o conceptualizar, el gesto del adulto es acompañarlo creando conscientemente una atmósfera de cuidado que le muestre al niño la dinámica de la vida que implícitamente vive en la naturaleza que nos rodea. El crecer y decrecer de la naturaleza, sin dar explicaciones. Esto le da un buen fundamento para que en años venideros puedan acoger y comprender, poco a poco, las relaciones a nivel anímico y espiritual.

En la Pascua ayudamos a los niños a desarrollar la capacidad de asombro y contemplación. La Pascua refleja "muerte y resurrección".

En el primer septenio vivimos esto en los procesos de la naturaleza; ella nos enseña que en cada muerte está el germen de una nueva vida. Las actividades en el jardín, recogiendo hojas secas, removiendo la tierra, sembrando semillas que luego serán fruto o flor y que ellos podrán ver brotar, crecer y fructificar, permite al niño la vivencia del ciclo de la vida.

Las canciones y las rimas que aparecen en la ronda en esta época, incluyen personajes que deben sortear obstáculos o liebres que pintan y reparten huevos. Tradicionalmente la liebre, es el animal considerado para representar el amor desinteresado y la superación del egoísmo. Por otra parte, el huevo, que lleva dentro de sí una vida nueva en desarrollo, representa, un nuevo comienzo.



Mientras el adulto buscará la nueva vida dentro de sí, los niños buscarán llenos de alegría los huevos escondidos en el espacio abierto de sus hogares o en el jardín de infancia.

El día de Pascua en el jardín es uno de los más recordados y esperados por los niños.

Desde varios días antes nos preparamos haciendo manualidades, decorando huevos que se van colgando en un bonito lugar. Cantando y contando retahílas, recreando el cuento.

Pero ese día, una magia especial reina entre los niños que salen a buscar sus huevos escondidos y ven la liebre aquí y allá, un par de orejas blancas, un rabito ... y finalmente ¡encuentran su huevo!.

Parece que la fiesta terminó, pero a la liebre la siguen viendo varios días después, saben que ha ido a llevar otros huevos, pero que el próximo año volverá, porque como la vida, el ciclo volverá a comenzar.



A continuación compartimos con ustedes la letra de una canción que hemos estado interpretando con algunos niños y niñas de nuestro jardín y que hemos disfrutado en esta época. Seguramente algunos de ustedes ya han podido escuchar su melodía en casa.

Finalmente, en las siguientes páginas encontrarán el cuento de celebración "Las Liebres de Pascua", ideal para leerlo con los niños en esta primera semana en que juntos celebramos este grandioso acontecimiento.

Extendemos a todos nuestros pequeños grandes estudiantes del Jardín y a sus amadas familias, un abrazo alegre y cariñoso, deseándoles unas Felices Pascuas!

Fraternalmente,

Maestras Jardíneras

### "Cancioncita de Pascua"

Una liebre saltarina a mi jardín llegó  
y ha traído muchos huevos de colores.  
No ha querido que los vea y los escondió  
en las ramas, en la tierra, entre las flores.

Buscar , buscar ... ¿Dónde estará? ...  
Un huevo de pascua aaaa,  
debo encontrar.

Una liebre saltarina a mi jardín llegó,  
he encontrado en el prado sus pisadas,  
dejó pelo y otras pistas por donde pasó  
y hasta una zanahoria mordisqueada.

Buscar, buscar... ¿Dónde estará ? ...  
Un huevo de pascua aaaa,  
debo encontrar.


Una liebre saltarina a mi jardín llegó  
y ha traído muchos huevos de colores...  
Ya la encontré y ¡ ya sé donde está !

Escondida estaba aaa  
en el nido de un Zorsal (bis)

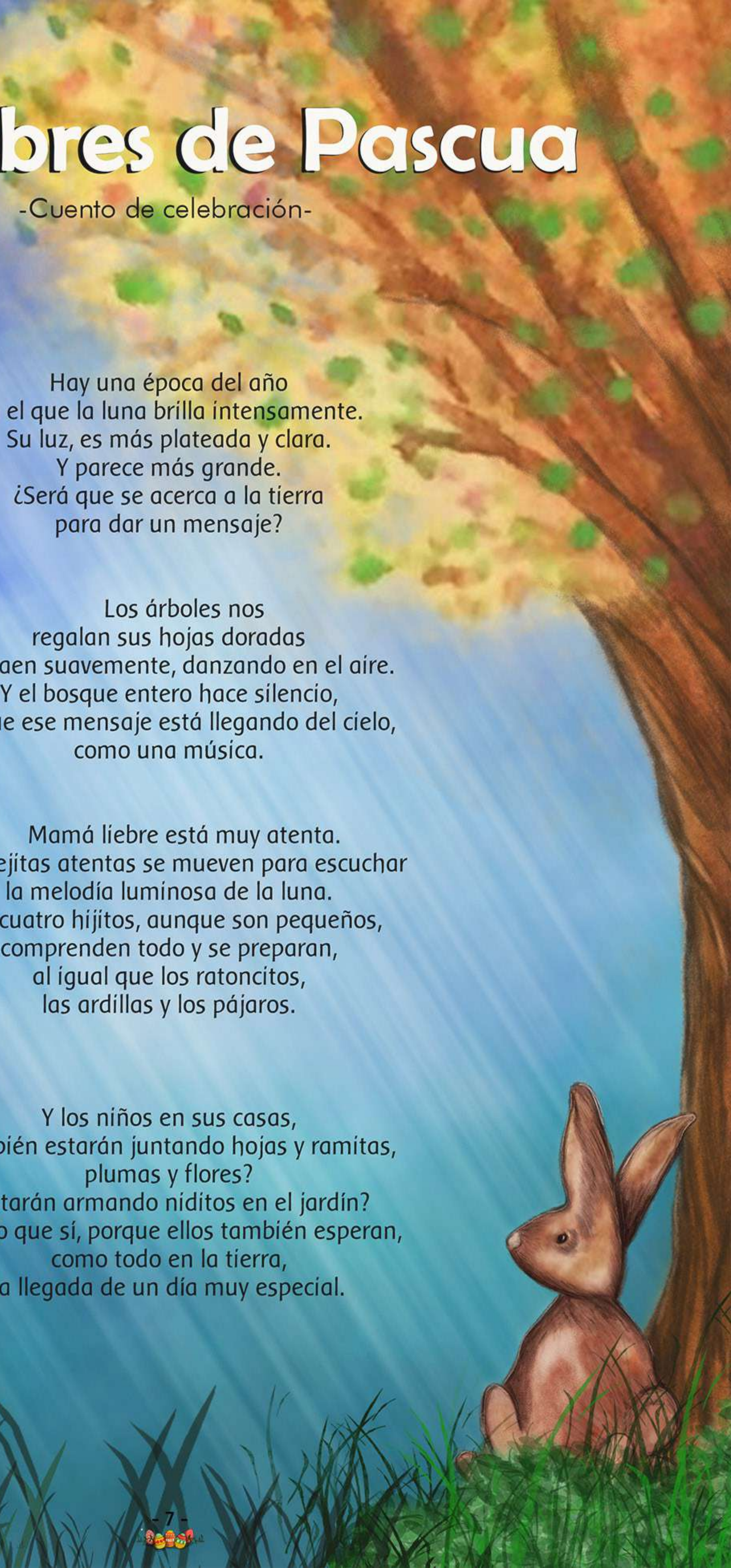


# Las liebres de Pascua

-Cuento de celebración-



Hay una época del año  
en el que la luna brilla íntensamente.  
Su luz, es más plateada y clara.  
Y parece más grande.  
¿Será que se acerca a la tierra  
para dar un mensaje?



Los árboles nos  
regalan sus hojas doradas  
que caen suavemente, danzando en el aire.  
Y el bosque entero hace silencio,  
porque ese mensaje está llegando del cielo,  
como una música.

Mamá liebre está muy atenta.  
Sus orejitas atentas se mueven para escuchar  
la melodía luminosa de la luna.  
Sus cuatro hijitos, aunque son pequeños,  
comprenden todo y se preparan,  
al igual que los ratoncitos,  
las ardillas y los pájaros.

Y los niños en sus casas,  
¿también estarán juntando hojas y ramitas,  
plumas y flores?  
¿Estarán armando niditos en el jardín?  
Seguro que sí, porque ellos también esperan,  
como todo en la tierra,  
la llegada de un día muy especial.



Y como mamá liebre sabe que ese día  
llegará muy pronto,  
reúne a sus hijitos, se fija en que sus pelajes  
estén limpios y brillantes,  
y mientras saca de una gran canasta  
unos huevos blancos como la nieve,  
entrega uno a cada uno, diciendo:

- Pequeños, tengo que encomendarles  
una misión muy importante ... pinten  
estos huevos con los colores más  
hermosos que encuentren en el bosque.







Una de las liebres,  
la de andar más saltarín,  
con mucho cuidado  
transporta su huevo  
hasta la orilla de un arroyo.  
Ahí viven las amables ondinas,  
que la saludan con el canto del agua.  
Ellas saben bien  
lo que la liebrecita anda buscando por ahí.  
Entonces, salpican el blanco  
con gotas de azul cristalino.

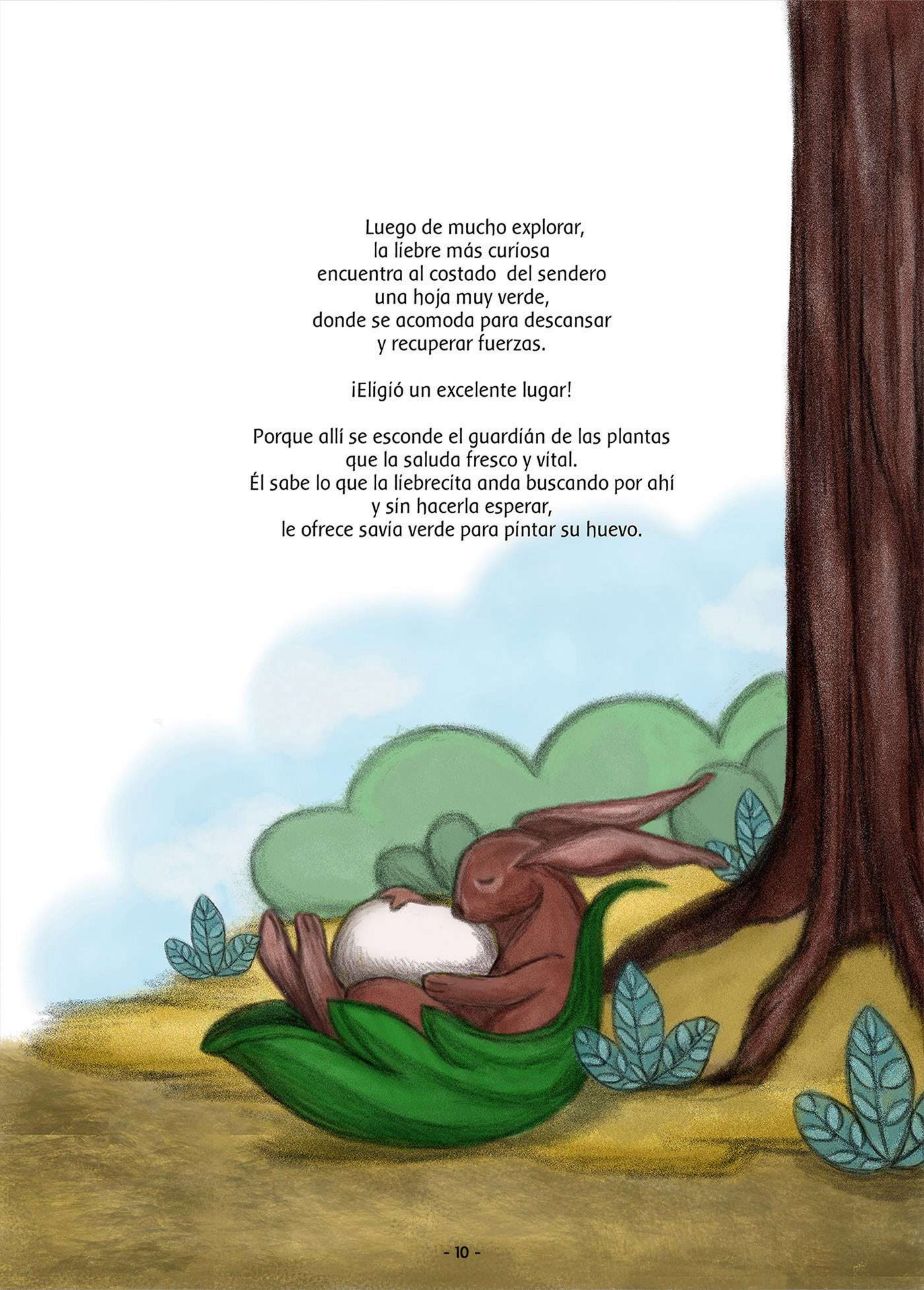
La liebre de las orejitas más largas,  
cava y cava hacia las profundidades,  
hasta llegar a la cueva de los enanos,  
que la saludan con el toc toc de sus martillos.  
Esos seres laboriosos saben lo que la liebrecita anda buscando.  
Y como en sus minas abundan las piedras rojas,  
le regalan destellos de ese color  
para teñir su huevo.



Luego de mucho explorar,  
la liebre más curiosa  
encuentra al costado del sendero  
una hoja muy verde,  
donde se acomoda para descansar  
y recuperar fuerzas.

¡Elegió un excelente lugar!

Porque allí se esconde el guardián de las plantas  
que la saluda fresco y vital.  
Él sabe lo que la liebre anda buscando por ahí  
y sin hacerla esperar,  
le ofrece savia verde para pintar su huevo.





La liebre más traviesa,  
trepas muy alto  
en un tilo viejo del bosque,  
donde los elfos la saludan mientras  
juegan con las últimas hojas doradas.

Ellos también saben lo que la liebre  
anda buscando por ahí,  
entonces le entregan  
un amarillo cálido y brillante  
para darle color a su huevo blanco.

Al final del día, Mamá Liebre, otra vez reúne a sus pequeños y les dice:

-Lo hicieron muy bien, pero todavía  
no terminó nuestra tarea.  
Esta noche, vamos a dejar  
los huevitos de colores  
en los nidos que los niños  
prepararon en sus casas.

Al oír esto, golpean fuerte la tierra con sus patas traseras  
y, alrededor, todo vibra de alegría.

¡A las liebres les encantan las sorpresas!

¿Y a los niños?  
A los niños también.

Por eso, cuando el sol regale los primeros rayos  
en la mañana del Domingo de Pascua,  
y el gallo cante anunciando la fiesta,  
ellos buscarán y buscarán,  
hasta descubrir con sus manitos  
esos tesoros que esconden  
los misterios del bosque y de la luna,  
la alegría de la nueva vida  
que llega a la tierra.





# EI TEATRO EN LA ESCUELA WALDORF

Por:  
Yolanda Aponte

Las producciones teatrales son parte integral de la educación Waldorf, forman parte del plan de estudios de los grados 8o. y 12 y van acompañadas de un complejo programa técnico y personal.

La pedagogía teatral no solo refuerza la confianza en sí mismo de cada alumno, sino que también, da a las clases una cohesión social especial.

Siempre es fascinante ver la energía y la determinación con la que los jóvenes desempeñan sus papeles, inspiran al público y asombran a sus maestros una y otra vez.

Los chicos están llamando a despertar las fuerzas de la antipatía de una forma armónica y serena, buscando que su transición sea lo menos conflictiva posible y de esta forma, contribuyendo a que el proceso llegue a feliz término.

En la escuela waldorf, el teatro es un mecanismo por medio del cual los estudiantes pueden desarrollar ciertas habilidades expresivas y comunicativas

acorde a su edad, razón por la cual, el ejercicio de este arte con las bondades que nos ofrece, ocupa un lugar importante, ya que se abordan contenidos como el reconocimiento y la sensibilización corporal, la creación, expresividad, la proyección vocal y corporal, el ritmo, la improvisación y todos los elementos que componen una puesta en escena.

El teatro se enfoca en la expresión del ser al unir el movimiento y la interpretación de personajes con vida propia.

Esta combinación crea una armonía donde el cuerpo refleja con fidelidad la emoción del individuo y permite a los estudiantes vivenciar la transformación a través de la creación de roles, en un momento evolutivo realmente importante.

En la introducción al ejercicio teatral con los estudiantes de grado séptimo, se está trabajando "Simbad el marino", obra con la que se pretende que el estudiante logre identificarse con un papel, desde sus necesidades anímicas para lograr el equilibrio y pasar a la etapa que continúa.



# AULA DE APOYO

## Un espacio anímico

---

Por: Kislina Rivas

Respirar con el ritmo apropiado, mirar a los ojos, ser dueño de la propia corporalidad, lograr silencios, tener tranquilidad, alegría, voluntad e interés en el mundo. Todas estas son acciones fundamentales, pero son algunos de los tantos aspectos que deben estar en armonía para que en el futuro cercano se llegue a conocimientos significativos, que sirvan como herramientas básicas para desempeñar una labor, desarrollar una idea o trabajar en equipo para un propósito. En últimas, para hacer uso consciente de las habilidades humanas y alcanzar por fin un desarrollo personal y social sano.

El Espacio Anímico de nuestra escuela ha sido pensado y planteado con estos objetivos que enmarcan la imagen de un ser humano en equilibrio. Para eso existe. Este lugar apoya desde la Pedagogía Curativa las diversas necesidades de nuestros estudiantes, las visibles, las que se manifiestan en comportamientos diferentes y que no permiten procesos de aprendizaje fluido.

En este punto de encuentro se trabaja con grupos heterogéneos que manifiestan características similares y también, cuando es necesario, se atienden casos de manera individual. Cada experiencia, grupal o personal, se desarrolla a través de diversas vivencias corporales, artísticas y teóricas de acuerdo a las necesidades y siempre en busca de la armonía de los cuerpos constitutivos (físico, etérico, anímico y el yo).

Física: Salón con sus adecuaciones necesarias.

Etérico: El uso diario y rítmico de atención.

Anímico: Personal de trabajo directo (Pedagoga Curativa) e indirecto (personas de apoyo, maestros, médicos, psicólogos y familias)

Yo: Pedagogía Curativa y Currículo Waldorf.

De esta manera, inició nuestro espacio de apoyo anímico en el mes de octubre de 2022, con el compromiso y toda la intención de entregar apoyo y guía a quien lo necesite.

De igual forma, este espacio sirve para hacer el acompañamiento y el seguimiento en otros aspectos como flexibilidades curriculares, el plan individualizado de ajustes razonables (P.I.A.R), ateneos y observaciones de clases.



# El Samán

*“No puedo decirlo con exactitud pues siempre estuvieron ahí a mi alrededor. En ciertas épocas aparecían más claramente, en otras, no tanto. Con Intensidad y nitidez se manifestaron durante el período de la escuela primaria, cuando solían ir a un bosquecillo de abedules en el cual jugaba con los espíritus de la naturaleza”.*

- Stael Von Holstein-

Los árboles acompañan nuestro entorno de forma genuina, son seres vivos que pertenecen al reino vegetal, portadores de energía, bienestar y armonía. Desde su gentil nobleza, regalan frutos, mejoran nuestro aire y sin saberlo nosotros, brindan un servicio cultural, es decir, ofrecen identidad, acompañan los ritmos de la escuela, integran con su esencia los distintos eventos, nutren las distintas clases con sus aromas, colores y formas, comparten su sombra para menguar la fatiga.

El Samán, Samanea saman, también conocido como árbol de la lluvia, tiene forma de un paraguas muy extenso generalmente de hasta 30 m de altura en paisajes urbanos, puede alcanzar los 60 m en su área natural.

Su majestuosidad no solo se ha conocido en algunas historias del Valle del Cauca como el “Samán de Guacarí” y también el árbol que acompaña la historia de la María en la hacienda El paraíso. El árbol de lluvia, representa la nobleza de sus formas, el crecimiento paciente y la solidaridad con su sombra. Es guardián que ausculta el aprendizaje hacia la libertad.

El Samán, es el árbol insigne del Colegio Waldorf Luis Horacio Gomez, fue plantado en el año 2003 aproximadamente, con el impulso de varias personas, incluyendo algunos maestros, estudiantes y padres de familia. Su permanencia no sólo impregna de calidez el espacio, también genera en la comunidad una impresión de fortaleza y altivez, de solidaridad y juventud, de sabiduría y completitud.



Nuestro entorno educativo reverdece en cada época, siendo la misma biodiversidad que permite habitar y fluir en los espacios. Es de estimar con sutil asombro como la diversidad recubre las formas de los pasillos y salones, es una integración natural que oxigena todo con gentil afecto.

Los elementos vivos interactúan con el entorno, encontrando beneficios para quienes lo habitan, es así como se puede comprender los "servicios ecosistémicos", encontrando el sentido para coexistir, y en el caso del Colegio Waldorf, permitiendo que el ecosistema participe nutriendo relaciones directas con el aprendizaje.

Los servicios de un entorno natural hacen posible la vida humana, por ejemplo, al proporcionar alimentos nutritivos y agua limpia; al regular las enfermedades y el clima; al apoyar la polinización de los cultivos y la formación de suelos, y al ofrecer beneficios recreativos, culturales y espirituales.



Los árboles como fuente de sabiduría llevan en sí mismos la fuerza transformadora, sus hojas están prestas al cambio sin queja alguna, su tallo es referencia de estabilidad, mantiene firmeza a pesar de las adversidades.

Sus raíces son las anclas a la tierra, a la vida, desde allí se nace y se muere, también se renace. La naturaleza en su esencia enseña la importancia de la transformación, revelando desde el silencio su ser.

**"Como la flor anuncia el fruto,  
así la niñez del hombre, es la  
promesa de su vida"**

- Rudolf Steiner -



Por: Mónica Viviana Castaño



# Los maestros de las escuelas Waldorf, en constante estudio y formación

Los maestros de las escuelas waldorf, necesitan dedicarse de forma constante y permanente a su estudio y formación, ya que la base de la pedagogía radica en el conocimiento del hombre como ser triformado, y este es un tema inagotable.

Mantener vigentes los fundamentos filosóficos y epistemológicos de nuestra pedagogía que permita a cada maestro y maestra conducir su camino interior dentro de su formación pedagógica, es uno de los objetivos por los que en nuestra escuela contamos con un Plan de Formación Continuada para maestros.

La labor del docente es un proceso dinámico y bidireccional: Enseñar-Aprender; razón por la cual el intercambio de experiencias pedagógicas, la comprensión ampliada del ser humano, la práctica de conocimientos, el fortalecimiento de sus habilidades artísticas, la investigación que amplía la imagen del niño respondiendo al lugar y al contexto cultural, entre otros, hacen parte de las metas a alcanzar a través de la participación de nuestros maestros en los diferentes espacios de Formación que se programan a nivel local, nacional e internacional.

Para este año 2023 tenemos una rica agenda para la formación y fortalecimiento de nuestros maestros, así como el inicio de Ciclos de Formación a nivel nacional, dirigidos especialmente a licenciados, profesionales y estudiantes en áreas afines a la educación y que desean formarse como maestros de primaria y/o maestras jardineras waldorf.

## Nuevos ciclos de Formación

Iniciamos nuevos ciclos de formación, tanto para maestras jardineras como para maestros de primaria que se interesan en conocer a profundidad la pedagogía waldorf.

Estos ciclos de Formación en pedagogía waldorf, se caracterizan por ser itinerantes, con módulos de capacitación presenciales que se realizan en Bogotá, Medellín y Cali, programados en bloques de encuentros cuya duración puede ser desde una a tres semanas. Las vacaciones de mitad de año, la semana de receso escolar que habitualmente se realiza en el mes de octubre y otros lapsos de tiempo disponibles a lo largo del año, son destinados para la ejecución de los módulos.

Cabe anotar que solo quienes asistan a la totalidad de los módulos y de acuerdo al seguimiento de los procesos y la evaluación de las evidencias de sus trabajos artísticos, escritos y de investigación, podrán recibir su título que los certifica como maestros y maestras waldorf.



**Formación de Maestras  
de Jardín de Infancia**

Tres Bloques de Formación 2023-2025

Bloque I

Junio 11 a Julio 1o. de 2023

La Estrella - Antioquia

[www.formacionwaldorf.com](http://www.formacionwaldorf.com)

[formaestrasjardinwaldorfco@gmail.com](mailto:formaestrasjardinwaldorfco@gmail.com)

Celular: 301 713 0792



**FORMACIÓN  
MAESTROS  
PRIMARIA**  
WALDORF COLOMBIA

Cuatro Módulos  
de Formación  
2023-2026

Módulo I

Junio 25 a Julio 4. de 2023

Fundación Intihuasi - Bogotá

Octubre 7 al 13 de 2023

Colegio Waldorf Isolda Echavarría  
- Medellín -

[www.formacionwaldorfcolombia.com](http://www.formacionwaldorfcolombia.com)

[formacionwaldorfcolombia@gmail.com](mailto:formacionwaldorfcolombia@gmail.com)

Celular: 316 051 8652



## Asofamiliar: Cultivando espacios, construyendo comunidad

Queridas familias:

La Pascua es la primera fiesta del año que celebramos en la Escuela Waldorf, este es un momento que significa transformación, cambio interior y el inicio de la búsqueda interior en la que cada uno de nosotros avivará su voluntad.

En ASOFAMILIA también estamos en una búsqueda, queremos encontrarnos en el camino, que hemos empezado a recorrer hace ya tantos años, para llegar a más madres y padres que estén interesados por aprender y aplicar en sus vidas, y sobre todo en la crianza de sus hijas e hijos, las enseñanzas de la bella pedagogía de nuestra escuela.

Es por esto que siempre estamos organizando y realizando diversas actividades que sabemos, son alimento que nutre este interés especial por consolidarnos como una verdadera comunidad de padres y madres que hemos optado por la oferta y servicios que brinda nuestro colegio Luis Horacio Gómez, por considerarla la apuesta educativa más cercana a nuestro interés por cultivar en nuestros hijos un espacio de formación para el intelecto, pero también para el alma.

Queremos compartirles la agenda de actividades que tenemos programadas para lo que resta de este año escolar, y así mismo, invitarles a que se animen y participen en estos espacios que organizamos especialmente para ustedes.

Los esperamos !

## Programación

### ABRIL

Taller de  
Huerta en Casa

### MAYO

Charla:  
Espiritualidad y Religión  
Sábado 20  
De 9 a.m. a 12:00 m.

MUY PRONTO!

ECO DÍA  
de la  
FAMILIA

### ¡ AVISO IMPORTANTE !

Cualquier cambio en las fechas de las actividades las compartiremos a través de nuestro instagram @asofamiliachg y a través de nuestros canales de comunicación: whatsapp y/o correo electrónico.



**Taller  
HUERTA EN CASA**

Aprenderemos los principios básicos para tener una huerta en casa, sus objetivos, beneficios y su pertinencia en los tiempos actuales, en los que reconocemos que nuestra casa común requiere de un cambio verdadero en la forma como aprovechamos sus generosos regalos.

Inscríbete en nuestro  
whatsapp 318 2390581

SÁBADO 29 DE ABRIL  
9:00 A.M. - 12:00 M.

# Para tener en cuenta !

## Recordatorios, información, novedades y otras cositas

En esta sección de nuestro boletín, compartimos con ustedes diferente información sobre actividades, procesos y agenda en general, que consideramos importante y relevante para este período del año escolar que nos resta.

Agradecemos a todos ustedes, nuestros lectores, que tomen nota de ser necesario y mantengan fresca y lista el acceso de esta información, para que realmente la tengan en cuenta !



### ASAMBLEA GENERAL ORDINARIA

**Sábado**  
**15 de abril 2023**  
**8:00 a.m.**

### Asamblea General Ordinaria

Desde la Junta Directiva, recuerdan a todos los padres y madres, personal docente y administrativo miembros de nuestra comunidad educativa, la importancia de asistir puntualmente a las instalaciones del colegio, para realizar la Asamblea General Ordinaria.

En esta asamblea se abordarán diferentes temas entre los que se destaca la presentación de informe del Estado Financiero y la Ejecución Presupuestal 2022, Presupuesto 2023, así como los avances relacionados con la infraestructura física, el plan de marketing y el plan de formación en pedagogía Waldorf.

Igualmente, se realizará la elección de los Miembros de la Junta Directiva para la vigencia 2023-2026.

### Invitación a Padres y Madres:

El consejo de padres del Colegio, ha realizado hasta el momento dos encuentros que les ha permitido no sólo conocerse, sino también abordar diferentes temas de interés común.

El pasado 27 de marzo tuvieron su segunda reunión donde bajo la orientación de nuestro rector Mario Edison Veira, pudieron hacer un breve recorrido y dar una mirada objetiva desde la Pedagogía Waldorf, a los nuevos tiempos, transformaciones y retos tecnológicos.

Las personas que conforman este consejo, consideran importante que todas las familias puedan darse la oportunidad de conocer y profundizar en diferentes temáticas, aprovechando los espacios de formación creados por el colegio y por ello comparten la siguiente programación con la esperanza de que cada vez, se sume un mayor número de padres y madres asistentes.

**Lunes:** Charlas cortas al inicio de la reunión del Consejo - 7 a.m.

**Martes:** Grupo de estudio virtual en Antroposofía - 7 a.m.

**Miércoles:** Comité del Comedor Escolar

**Jueves:** Grupo de estudio/Incluye taller de Eurytmia - 7a.m.

**Viernes:** Grupo de lectura - 7:00 a.m.



# Recomendaciones ...

Desde Secretaría Académica, nos hacen algunas recomendaciones que también se requiere tener en cuenta, de tal forma que juntos evitemos complicaciones futuras con la Secretaría de Educación.

Recomendamos a los padres de familia que a la fecha no se encuentran al día en este aspecto, colaborar diligentemente con el envío de los documentos legales solicitados por la Secretaría de Educación.

Según sea su preferencia puede enviar fotocopia de buena calidad en un sobre cerrado y/o en un archivo en PDF adjunto, al correo electrónico:

[academica@colegiowaldorfcali.edu.co](mailto:academica@colegiowaldorfcali.edu.co)

Agradecemos de antemano su pronta colaboración.

# Documentos al día



**Papá, Mamá:**

Recuerden que sus hijos tienen derecho a solicitar su Tarjeta de Identidad al cumplir los 7 años. Una vez les hayan entregado el documento definitivo, envíe una copia para completar y actualizar el archivo en nuestro colegio.

No se recibe copia de la contraseña, debe ser de la Tarjeta de Identidad definitiva.

# ¡ Estamos en Admisiones !

Como cada año, cuando entramos al último período del año lectivo, se da inicio al proceso de admisión tanto para estudiantes antiguos como nuevos.

Los estudiantes antiguos deben realizar la pre-matrícula para el siguiente año lectivo, en este caso puntual, para el año escolar 2023-2024.

La pre-matrícula se realiza diligenciando un sencillo formulario en línea, que enviamos a través de nuestro correo de Mercadeo & Comunicaciones.

Al realizar este procedimiento los padres aseguran el cupo de sus hijos para el próximo período y nosotros como institución podemos proyectar el número de cupos disponibles para estudiantes nuevos.

Dicho esto, queremos enfatizar que aunque el diligenciamiento de la pre-matrícula no constituye un compromiso irrevocable entre las familias y el colegio, sí nos facilita la planeación y proyección de las acciones a realizar con miras a alcanzar el número de estudiantes que requerimos y que estamos en capacidad de atender.

Si aún no lo han hecho les solicitamos diligenciarlo en el menor tiempo posible. No olviden revisar su bandeja de Spam en caso de que no encuentre nuestro correo.

También puedes diligenciar el formulario, ingresando a la pestaña "Admisiones" en nuestra página web: [www.colegiowaldorfcali.edu.co](http://www.colegiowaldorfcali.edu.co)



# Paso a paso:

## Proceso de Admisión para estudiantes nuevos

A muchos de los padres de familia que hacen parte de nuestra comunidad educativa, les sucede que sus amigos, familiares y conocidos acuden a ellos para solicitar información sobre nuestro colegio, la pedagogía y el proceso de admisión.

Con el ánimo de brindar información clara y concisa al respecto que les facilite responder esas primeras preguntas, compartimos con ustedes los Pasos del Proceso de Admisión para estudiantes nuevos.

### Sobre el papel de las familias actuales

Resulta importante recalcar, que todos y cada uno de ustedes como padres y madres miembros de nuestra comunidad educativa, cumplen una valiosa labor cada vez que desde su sentir, su experiencia y sus vivencias, promueven y motivan a sus familiares y amigos a que conozcan nuestro colegio y la pedagogía waldorf.

Lo ideal es que las familias aspirantes, puedan asistir a alguno de los Open House: "Puertas Abiertas" que se programan en el transcurso del año, pero de no haber sido posible, le sugerimos que les recomiende asistir a las charlas sobre pedagogía waldorf que se realizan en nuestro colegio y/o solicitar una visita guiada.

Este es un primer acercamiento que permite a las familias aspirantes, resolver sus preguntas, dudas e inquietudes sobre la pedagogía o sobre el proceso mismo de admisión, conocer nuestras instalaciones y recibir la información detallada de nuestro servicio educativo, el comedor escolar, el servicio de transporte, los horarios para cada nivel, las actividades extracurriculares, costos educativos, requisitos, etc.

Por todo lo anterior, es importante que ustedes, las familias actuales, conozcan y comprendan los pasos del proceso de admisión de forma clara, para transmitirla cuando se requiera, de la misma manera.

### Los Pasos

★ **Diligenciar el formulario** que consta de dos partes:

- Información sobre el estudiante
- Información sobre la familia

Anexar los documentos que allí se solicitan.

Las familias aspirantes deben escribir una carta expresando las razones por las cuales quieren ingresar a nuestra escuela.

★ **Visita de los niños:**  
Los aspirantes al preescolar, serán invitados al jardín y los aspirantes a la primaria también serán invitados a visitar el colegio.

★ **Entrevista biográfica:**  
La entrevista es realizada por las maestras tutoras.

★ **Visita domiciliaria:**  
La realiza la trabajadora social para conocer el interés que motiva a la familia.

★ Después de estos pasos, las familias recibirán por parte del Comité de admisiones, la respuesta del proceso.

★ Si el aspirante es admitido, las familias deberán diligenciar y entregar todos los documentos requeridos para efectuar la matrícula tanto académica como financiera y oficialmente harán parte de nuestra Familia Waldorf Cali !




  
**CONVERSATORIO**
  
**PREESCOLAR**

¿Conoces las verdaderas necesidades de formación integral para el desarrollo de los niños de 2 años y 8 meses a los 6 años y medio de edad?

**¡Ven a nuestro conversatorio y descúbrelo!**




**Jueves 20 de abril**  
**2:00 PM a 3:30 PM**

**¡Regístrate en el enlace!**

Continuando con el tema de Admisiones, les recordamos que para el próximo jueves 20 de abril en horas de la tarde se llevará a cabo un conversatorio para todas las personas interesadas en conocer a detalle la propuesta educativa que ofrecemos para niños y niñas que se encuentren entre los 2 años y 8 meses hasta los 6 años de edad.

Las Maestras Jardineras serán las anfitrionas y quienes guiarán este espacio para encontrarse y conversar sobre la primera infancia y la pedagogía waldorf.

Agradecemos que compartan esta invitación entre las personas a quienes les puede interesar.

Finalmente, es importante también tener claridad sobre los rangos de edades con los que nos regimos en el colegio para la conformación de los grupos en los diferentes niveles. Les compartimos esta tabla que corresponde al año lectivo 2023-2024.

## RANGO DE EDADES

Año Lectivo 2023-2024

Grado	Fechas de nacimiento
Jardín de Infancia	De 2 años y ocho meses a 6 años de edad
Transición	Nacidos entre el 1 de Marzo de 2016 al 28 de febrero de 2017
Primero	Nacidos entre el 1 de Marzo de 2015 al 28 de febrero de 2016
Segundo	Nacidos entre el 1 de Marzo de 2014 al 28 de febrero de 2015
Tercero	Nacidos entre el 1 de Marzo de 2013 al 28 de febrero de 2014
Cuarto	Nacidos entre el 1 de Marzo de 2012 al 28 de febrero de 2013
Quinto	Nacidos entre el 1 de Marzo de 2011 al 28 de febrero de 2012
Sexto	Nacidos entre el 1 de Marzo de 2010 al 28 de febrero de 2011
Séptimo	Nacidos entre el 1 de Marzo de 2009 al 28 de febrero de 2010

# Nueva Plataforma, Nuevas Instrucciones

## Instructivo para el pago virtual por PSE

Apreciados padres de familia, reciban nuestro saludo de Pascua desde el área Administrativa. Como es bien sabido por ustedes, el canal virtual de que disponemos para el recaudo de pensiones pertenece al Banco AvVillas. Queremos informarles que debido a cambios en la plataforma efectuados por dicha entidad, hemos venido presentando una serie de dificultades para tal fin. Por tal razón, compartimos con ustedes el siguiente instructivo, con el propósito de facilitar el uso de dicha plataforma y disminuir los inconvenientes que se pueden presentar. Agradecemos a todos ustedes por atender y seguir de manera juiciosa con estas instrucciones.

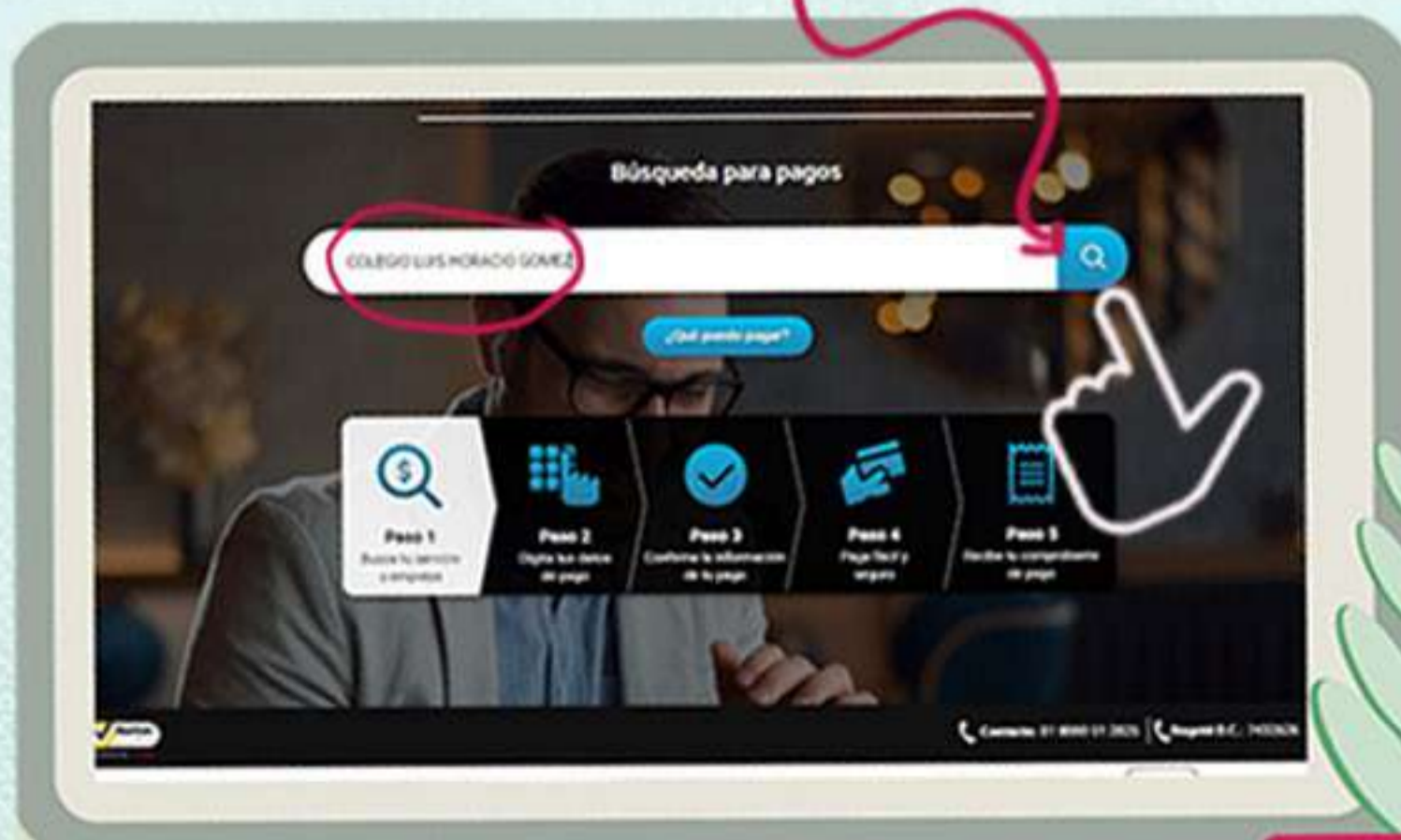
1 Ingresa a la página web del colegio  
[www.colegiowaldorfcali.edu.co](http://www.colegiowaldorfcali.edu.co)  
y da CLIC sobre el botón azul  
de PSE

1



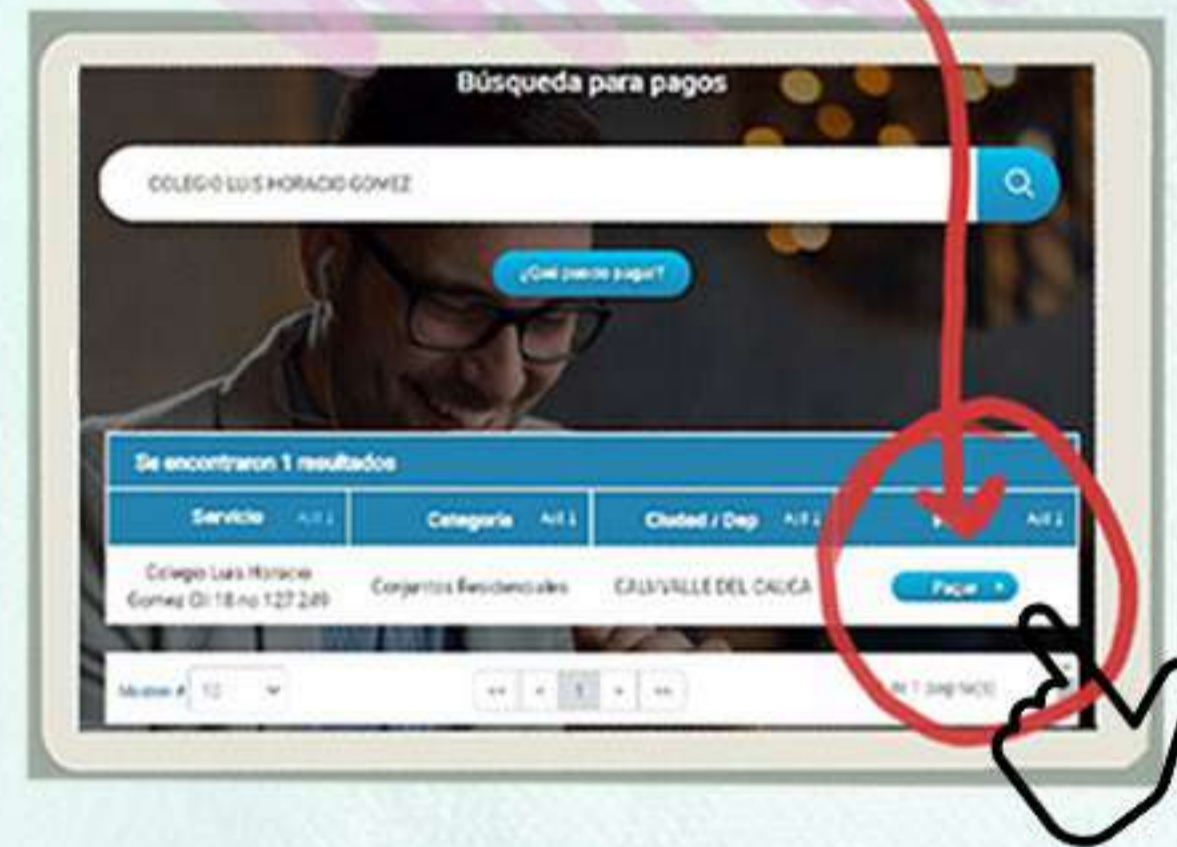
2 Cuando te aparezca esta pantalla  
escribe sobre el buscador  
el nombre del colegio  
y da clic ... en "buscar"

2



3

En esta casilla  
simplemente debes dar  
CLIC  
en el botón "PAGAR"



4 Rellena las casillas  
con los datos que te piden:  
# de cédula, y el  
detalle del pago

4

Verifica los datos y ahora  
si ... CLIC en "Continuar"



Automáticamente te genera  
el valor a cancelar  
Marca la casilla con el "✓"  
aceptando los términos

5

Y nuevamente  
un CLIC  
en pagar !!!



**“Luz en mi PENSAR  
FUERZA en mi ACTUAR,  
CALOR en mi CORAZÓN”**

**- Rudolf Steiner-**

Diseño y diagramación



Marketing digital  
Celular: 316 627 1149  
[www.beebang.co](http://www.beebang.co)